

Dossier de premsa



Exposició

Aftermath

L'arquitectura més enllà dels arquitectes

31 de gener – 26 de març de 2017

Arts Santa Mònica

Nivell 2

1. INTRODUCCIÓ I FITXA DE L'EXPOSICIÓ	3-4
2. BIOGRAFIA DELS CURADORS	5
3. ELS PROJECTES	6-12
3.1. RECUPERACIÓ MEDIAMBIENTAL DEL RIU LLOBREGAT / Batlle i Roig Arquitectes (Enric Batlle i Joan Roig).....	6
3.2 HOSPITAL TRANSFRONTERER DE LA Cerdanya / Brullet Pineda Arquitectes (Manuel Brullet Tenas, Alfonso de Luna Colldefors, Albert de Pineda Álvarez).....	7
3.3 TORRE JÚLIA. HABITATGES TUTELATS PER A GENT GRAN / Pau Vidal, Sergi Pons, Ricard Galiana	8
3.4 TEATRE L'ATLÀNTIDA / Josep Llinàs, Josep Llobet, Pedro Ayesta, Laia Vives	9
3.5 CENTRE PER AL SERVEI DE DISTRIBUCIÓ D'ALIMENTS – CAMPCLAR (SDA) / NUA Arquitectures (Maria Rius, Arnau Tiñena, Ferran Tiñena).....	10
3.6 APARCAMENT SAINT-ROCH / Archikubik (Marc Chalamanch, Miquel Lacasta, Carmen Santana).....	11
3.7 CAN BATLLÓ / La Col, cooperativa d'arquitectes i comunitat Can Batlló.....	12
4. ACTIVITATS RELACIONADES AMB L'EXPOSICIÓ	13
5. CRÈDITS	14

1. INTRODUCCIÓ I FITXA DE L'EXPOSICIÓ

Exposició

Aftermath

L'arquitectura més enllà dels arquitectes

31 de gener – 26 de març de 2017

Nivell 2

Els projectes formen part del pavelló de Catalunya per a la Biennial d'Arquitectura de Venècia del 2016 tenen en comú el fet d'haver creat un lloc. Un lloc que millora la vida dels usuaris i les condicions del territori on s'implanten: són obres amb un marcat caràcter públic que, partint de noves maneres d'entendre el territori, excedeixen els requeriments del seu programa nominal. Certament, no són les úniques obres que comparteixen aquestes característiques; abans d'optar per fer una selecció més àmplia, hem preferit centrar-nos en conceptes, estratègies, materials i usos per explicar una manera de fer arquitectura que considerem representativa de la condició actual de l'arquitectura catalana.

A l'hora d'anar a rodar les obres d'"Aftermath", el nostre decàleg era tan concentrat que només tenia sis punts (que, al final, després de molt discutir-ho entre els tres comissaris, vam deixar en set):

- Fugir de l'estil dominant en les imatges de catàleg i revistes d'arquitectura. Evitar els espais buits i els enquadraments compostos amb interioristes per a l'ocasió. No portar al rodatge actors ni models. Acceptar els actors i models en escena només quan aquests hi siguin per causes de força major (per exemple, en el cas hipotètic de trobar actors i models a la cua de la recollida d'aliments de l'SDA, aleshores sí: filmar-ho com a símptoma d'un país). Persones. Gent. Rostres i mans i peus, fent coses. I només quan tots hagin marxat, aprofitar el contrast de l'espai buit.
- Evitar qualsevol punt de vista que no sigui accessible als habitants de les obres, és a dir, a totes les persones que no saben volar ni tenen rajos X als ulls ni són capaços de travessar parets. Sobretot, no filmar des d'helicòpters ni drons (aquesta tesi vam corroborar-la el dia que ens van ensenyar el pressupost disponible). Evitar els globus aerostàtics, especialment en el cas de les obres en què la imatge zenital resulti més temptadora, com ara l'Atlàntida o el Llobregat, obres en les quals l'aviació ens permetria explicar fàcilment les relacions i dimensions d'espais complexos. Buscar la forma alternativa de fer comprensibles aquestes obres mitjançant la creació de recorreguts en el muntatge (lineal i en multipantalla).
- No corregir les verticals en postproducció. Que els ordinadors no facin allò que està a l'abast dels ulls i del cervell de l'home.
- Deixar-nos sorprendre per les obres.
- No amagar-ne els errors. Tampoc els nostres.

- Divertir-nos filmant. Ens hem permès *private jokes*: com, per exemple, buscar des de quin enquadrament secret una de les obres seleccionades (per descomptat, la més inesperada) sembla un Coderch, quina recorda un Aravena transvestit, quina amaga un racó de Núñez i Navarro (amb barrots de presidiari, és clar), quina té un Barragán, un Piranesi, un Jacques Tati, *monsieur* architecte. Híbrids prou improbables, sí. Però cada edifici en guarda endins tants d'altres que així ens hem divertit jugant amb tots.

Curadoria

Isaki Lacuesta, Jaume Prat i Jelena Prokopljević

Projectes

1. **RECUPERACIÓ MEDIAMBIENTAL DEL RIU LLOBREGAT / Batlle i Roig Arquitectes (Enric Batlle i Joan Roig)**
2. **HOSPITAL TRANSFRONTERER DE LA Cerdanya / Brullet Pineda Arquitectes (Manuel Brullet Tenas, Alfonso de Luna Colldefors, Albert de Pineda Álvarez)**
3. **TORRE JÚLIA. HABITATGES TUTELATS PER A GENT GRAN / Pau Vidal, Sergi Pons, Ricard Galiana**
4. **TEATRE L'ATLÀNTIDA / Josep Llinàs, Josep Llobet, Pedro Ayesta, Laia Vives**
5. **CENTRE PER AL SERVEI DE DISTRIBUCIÓ D'ALIMENTS – CAMPCLAR (SDA) NUA / Architectures (Maria Rius, Arnau Tiñena, Ferran Tiñena)**
6. **APARCAMENT SAINT-ROCH / Archikubik (Marc Chalamanch, Miquel Lacasta, Carmen Santana)**
7. **CAN BATLLÓ / LaCol, cooperativa d'arquitectes i comunitat Can Batlló**

Organitza i produeix

Arts Santa Mònica i Institut Ramon Llull

2. BIOGRAFIA DELS CURADORS

Jaume Prat (Barcelona, 1975) és arquitecte per l'ETSAB des del 2002 i màster en teoria i pràctica del projecte arquitectònic a la UPC el 2009. Ha col·laborat amb els arquitectes Josep Lluís Mateo, Lluís Comerón Graupera i RCR Arquitectes i té estudi propi amb Montserrat Farrés i Merwan Chaverra des del 2002. És coautor de la col·lecció de llibres electrònics d'Scalae, autor de la *Guia d'arquitectura digital* del COAC i l'Ajuntament de Barcelona, entre altres publicacions, i autor del blog *Arquitectura entre altres solucions*.

Jelena Prokopljević (Belgrad, 1972) és arquitecta per l'Escola d'Arquitectura de la Universitat de Belgrad (1998), doctorada el 2006 a l'ETSAB. És membre del Comitè d'Experts del Premi Europeu de l'Espai Públic Urbà (2014-2016); va col·laborar amb el Pavelló de Corea de la Biennal de Venècia del 2014, premiat amb el Lleó d'Or, i forma part del Grup de Recerca en Història Actual de la UAB. Entre les seves publicacions destaca el llibre *Corea del Nord: Utopia de formigó; arquitectura i urbanisme al servei d'una ideologia* (escrit amb Roger Mateos, 2012). És autora del blog *La ciutat socialista*.

Isaki Lacuesta (Girona, 1975) és director de cinema i guionista, guanyador de la Concha d'Or al Festival Internacional de Cinema de Sant Sebastià per *Los pasos dobles* (2011). També va ser guardonat amb el premi Gaudí a la millor pel·lícula en llengua no catalana i al millor guió per *Los Condenados* (2009). El 2012 va guanyar el Premi Nacional de Cinema concedit per la Generalitat de Catalunya. La seva obra ha estat exhibida retrospectivament a la National Gallery de Washington l'any 2013. És co-comissari de l'exposició «RCR Arquitectes: *Papers*», que es va mostrar a l'Arts Santa Mònica. Lacuesta ha realitzat una obra audiovisual que complementa els dibuixos i esbossos de l'estudi d'arquitectes RCR.

3. ELS PROJECTES

3.1 RECUPERACIÓ MEDIAMBIENTAL DEL RIU LLOBREGAT

ARQUITECTES

BATLLE I ROIG Arquitectes
(Enric Batlle i Joan Roig)

COL·LABORADORS

Xavier Ramoneda, Iván Sánchez, Mario Suñer (arquitectes); Typsa-Tecnoma (enginyeria)

DATA DEL PROJECTE

2007 - 2015

DATA D'OBRA

2008 - 2016

PROMOTOR

Àrea Metropolitana de Barcelona, Ajuntament de Sant Boi de Llobregat i Ajuntament de Sant Vicenç dels Horts

SUPERFÍCIE

154 ha (6 km)

LOCALITZACIÓ

Sant Boi de Llobregat, Sant Vicenç dels Horts, Sant Joan Despí, Cornellà, el Prat de Llobregat (Catalunya)



L'encàrrec demanava actuacions de recuperació mediambiental del riu per al seu ús com a infraestructura ecològica de la metròpoli: alentiment del curs de l'aigua, eliminació de residus i vegetació invasiva, replantació de vegetació autòctona. El riu Llobregat esdevé l'eix vertebrador de l'oest de l'Àrea Metropolitana de Barcelona. La intervenció es va complementar amb la creació de dos camins longitudinals, un a cada riba, i, amb un pressupost mínim, es van crear connexions transversals que connecten la intervenció amb els municipis contigus, densos i mancats d'espais verds. L'actuació constitueix un canvi de sensibilitat que ha permès recuperar les virtuts del riu i dels terrenys adjacents, com a àmbit natural per esdevenir un gran jardí metropolità, que permet un ampli ús públic i social i comunica sis municipis i els dona accés al mar.

3.2 HOSPITAL TRANSFRONTERER DE LA Cerdanya

ARQUITECTES

BRULLET-PINEDA ARQUITECTES, SLP

(Manuel Brullet Tenas, Alfonso de Luna Colldefors, Albert de Pineda Álvarez)

COL·LABORADORS

Marcial Novo Mazuelos, Jaume Piñol Font

DATA DEL PROJECTE

2007

DATA D'OBRA

2012

PROMOTOR

Generalitat de Catalunya

Servei Català de la Salut

SUPERFÍCIE

19.196,40 m²

LOCALITZACIÓ

Puigcerdà (Catalunya)



L'Hospital Transfronterer implicava un repte arquitectònic, jurídic i social alhora, perquè calia donar servei a poblacions d'una comarca que s'estén als dos costats de la frontera: punt d'encontre dels sistemes sanitaris català i francès. El resultat és un hospital compartit. Un niu arraulit sota una gran teulada, compacte, tancat als vents dominants, obert a la ciutat i al sol. Els arquitectes van aprofitar el pendent natural del terreny per alleugerir l'impacte en el paisatge del gran volum de l'obra. Així, han creat un edifici que compagina l'espai natural i l'urbà, dos sistemes socials, i facilita la cohabitació dels nombrosos i diversos usuaris que hi coincideixen (pacients, familiars, metges, personal de manteniment...). En definitiva, l'ambició d'aquests arquitectes (autors de nombrosos hospitals, com el del Mar de Barcelona i el Hedwigshöhe a Berlín) és corroborar a la pràctica aquella teoria clínica que defensa que els espais agradables també serveixen per ajudar a guarir.

3.3 TORRE JÚLIA. HABITATGES TUTELATS PER A GENT GRAN

ARQUITECTES

Pau Vidal, Sergi Pons, Ricard Galiana

COL·LABORADORS

Gioia Guidazzi, Diana Sajdova

DATA DEL PROJECTE

2004

DATA D'OBRA

2011

PROMOTOR

Patronat Municipal de l'Habitatge de Barcelona (PMHB)

SUPERFÍCIE

8.391 m²

LOCALITZACIÓ

Barcelona (Catalunya)



Vidal, Pons i Galiana van guanyar un concurs per a joves arquitectes. El programa inicial, un edifici destinat als joves, es va transformar en un bloc d'habitatges assistits per a gent gran. L'edifici dona l'esquena a una de les rondes de Barcelona, una autopista (la ronda del Litoral), parcialment coberta, que passa a pocs metres al nord de la intervenció. És per això que s'ha pogut plantejar una torre d'habitatges de 17 plantes oberta a la ciutat, amb totes les comunicacions i els espais comunitaris abocats a les façanes. La torre fa ombra al dens trànsit de la ronda i no molesta, per tant, cap veí. Constitueix un manifest d'espai compartit en vertical, sense jerarquies, d'usos intercanviables, que s'integra a la ciutat mitjançant les vistes, els espais públics en doble alçada i les escales passeig. El disseny de les plantes disposa dos tipus d'habitatges: a la cantonada i al "passant", d'uns 40 m², que es distribueixen segons les necessitats dels usuaris i conviden a estendre's als espais comunitaris adjacents.

3.4 TEATRE ATLÀNTIDA

ARQUITECTES

Josep Llinàs, Josep Llobet, Pedro Ayesta, Laia Vives

COL·LABORADORS

Jorge Martín, Iván Andrés, Andrea Tissino, Philipp Gasteiger, Fermín Garrote, Iñaki Arbelaiz, Petra Pferdmenges, Natzarena Manenti, Aina Solé

DATA DEL PROJECTE

2004

DATA D'OBRA

2012

PROMOTOR

FCC Construcción

SUPERFÍCIE

10.500 m²

LOCALITZACIÓ

Vic (Catalunya)



L'Atlàntida és més que un edifici: és un complex compacte, arraulit sota una sola teulada que aixopluga un teatre amb tres sales i un conservatori amb espais específics per acollir gent de totes les edats i nivells musicals (des d'aficionats a professionals). Així, l'actual Atlàntida unifica les funcions de l'antic teatre del mateix nom, desaparegut per un incendi, i de l'anterior conservatori, que s'havia quedat petit en una ciutat de 42.000 habitants, amb gran tradició musical. El complex es construeix al voltant d'un carrer de nova construcció que es pot travessar en bicicleta i distribueix els diferents nivells, escales i referents urbans. A més, l'arquitectura de l'Atlàntida també delimita espais interns i externs que funcionen com a places. En aquestes places s'hi duen a terme actes públics i serveixen també com a punt de trobada i com a accessos al recinte. El 3 % de la població matriculada al conservatori parla de l'èxit del projecte i de la bona gestió de l'equipament.

A Josep Llobet, *in memoriam*.

3.5 APARCAMENT SAINT-ROCH

ARQUITECTES

ARCHIKUBIK (Marc Chalamanch, Miquel Lacasta, Carmen Santana)

COL·LABORADORS

Daniel de Castro, Romain Parent, Diego Lima, Camille Roux (arquitectes); Agence Franck Boutté consultants (enginyeria ambiental); PER INGENIERIE (enginyeria i direcció d'execució de l'obra); Atelier Rouch (enginyeria acústica); Factors del Paisatge (paisatgista)

DATA DEL PROJECTE

2012

DATA D'OBRA

2015

PROMOTOR

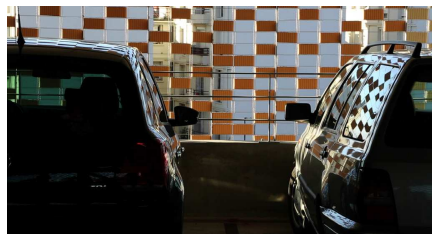
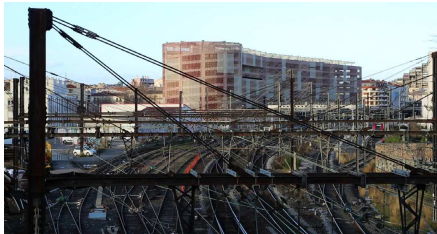
SERM

SUPERFÍCIE

26.790 m²

LOCALITZACIÓ

Montpellier (França)



Un aparcament de nou plantes situat a la vora de l'estació de trens, d'una estructura i acabats permeables a la vista i a l'aire. Incorpora corredors públics a diferents nivells i zones de comerç a peu del carrer. Independentment de la seva funció nominal, l'edifici estructura i comunica diferents parts de la ciutat, desconnectades per les vies de tren i la disparitat d'escals urbanes. Ho fa incorporant espai públic (per exemple: un carrer que el travessa longitudinalment) en la concepció de l'edifici, ideat des de l'inici com una estructura reversible entre aparcament, habitatges o oficines.

3.6 CENTRE PER AL SERVEI DE DISTRIBUCIÓ D'ALIMENTS – CAMPCLAR (SDA)

ARQUITECTES

NUA Architectures. (Maria Rius, Arnau Tiñena, Ferran Tiñena)

DATA DEL PROJECTE

Setembre 2014

DATA D'OBRA

Desembre 2014

PROMOTOR

Càritas Diocesana Pavelló Parròquia de Santa Tecla de Campclar

SUPERFÍCIE

82,50 m²

LOCALITZACIÓ

Tarragona (Catalunya)



El servei de distribució d'aliments del Campclar es trobava col·lapsat per falta d'espai: es tracta d'un barri amb molta població immigrant i al centre es distribueixen els aliments sense preguntar als que hi acudeixen quina és la seva religió. Per tant, calia un edifici de nova planta, bastit al costat de la parròquia, per assistir més de dues-centes famílies. I calia que pogués ser construït en poques setmanes, per voluntaris no especialitzats. Amb la seva forma, l'obra unifica el doble discurs de l'estètica industrial i dels acabats tradicionals per participar com a peça de connexió en la morfologia del barri, construït amb mitjans artesanals i ubicat al costat d'un potent polígon. La vocació integradora s'aplica als recorreguts interns i externs: els proveïdors hi circulen longitudinalment, els beneficiaris, transversalment. L'edifici està destinat a dignificar la vida diària d'un barri conflictiu.

3.7 CAN BATLLÓ

ARQUITECTES

Comunitat Can Batlló, La Col – cooperativa d'arquitectes

DATA DEL PROJECTE

11 de juny de 2011 – entrada de veïns al recinte

DATA D'OBRA

En construcció

PROMOTOR

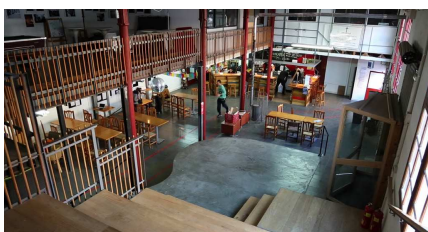
Comunitat d'usuaris de Can Batlló

SUPERFÍCIE

5.000 m² interiors i 5.000 m² exteriors

LOCALITZACIÓ

Barcelona (Catalunya)



Amb una extensió de 8 hectàrees, Can Batlló era una de les majors fàbriques metropolitanes de la ciutat de Barcelona. A finals dels anys setanta, el terreny va ser requalificat com a àrea d'equipaments, una disposició que mai no es va arribar a complir. El centre és fruit d'una llarga lluita reivindicativa per a un espai públic, autogestionat i obert a les diferents iniciatives veïnals. És un exemple de construcció cooperativa on els arquitectes i els usuaris defineixen conjuntament les necessitats i les formes dels espais. El punt central del conjunt és el carrer de vianants i el Bloc 11, amb diferents espais per a activitats veïnals. El disseny està condicionat per l'autoconstrucció i la reutilització de materials i espais de l'antic complex industrial. Es basa en un procés de diàleg continu, on la presa de decisions és horitzontal i assembleària.

4. ACTIVITATS RELACIONADES AMB L'EXPOSICIÓ

19.02.2017

Taller per a nens/es i famílies

S'explicaran els punts bàsics de l'arquitectura, de manera que els participants en surtin sent més conscients d'allò que han de demanar o exigir de l'arquitectura, d'allò que qualsevol projecte d'arquitectura hauria de tenir en compte i donar-hi resposta.

Activitat dinamitzada per El globus vermell, associació cultural per a la divulgació de l'arquitectura i la ciutat.

25.02.2017

Visita organitzada a Can Batlló i al riu Llobregat.

És un exemple de construcció cooperativa on els arquitectes i els usuaris defineixen conjuntament les necessitats i les formes dels espais. El punt central del conjunt és el carrer de vianants i el Bloc 11, amb diferents espais per a activitats veïnals.

A banda d'aquestes activitats es faran altres **visites guiades i taules rodones** sobre temes tractats a l'exposició.

5. CRÈDITS

EXPOSICIÓ

Curadors: Isaki Lacuesta, Jaume Prat i Jelena Prokopljevic

Muntatge de l'exposició: ART% (Favio Monza, Eduard i Pau Segura) i GAMI SCP

Estructuristes: Carmela Torró i Oriol Palou

Coordinació audiovisual: Albert Coma

Disseny gràfic: Toormix

Patrocini: CRICURSA Inspiring Glass Solutions, KLEIN, LAMP LIGHTING, FIGUERAS International Seating, COSENTINO Imagine & Anticipate i FLEXBRID Dressing Architecture

Amb la col·laboració de: MACBA Museu d'Art Contemporani de Barcelona

Textos: els autors i autores

Obres: els autors i autores

Fotos: Isaki Lacuesta i Íñigo Bujedo Aguirre

Organitza i produeix: Arts Santa Mònica i Institut Ramon Llull

Catàleg: By Architect <http://www.by-architect.com/>

Exposició exhibida en el marc de **Eventi Collaterali, 15. Mostra Internacional d'Arquitectura**, dins de la **XV Biennal d'Arquitectura de Venècia 2016**.

ARTS SANTA MÒNICA

Director: Jaume Reus

Exposicions

Coordinació general: Fina Duran Riu

Edicions: Cinta Massip

Direcció tècnica: Xavier Roca

Activitats

Coordinació general: Marta Garcia

Relacions externes: Alicia González

Àrea tècnica: Eulàlia Garcia

Administració

Responsable de gestió: Cristina Güell

Àrea d'exposicions: Mònica Garcia Bo

Secretaria de direcció: Chus Couso

Comunicació

Coordinació general: Jordi Miras Llopart

Web i xarxes socials: Luis Villalón Camacho

Difusió: Juanjo Gutiérrez

Arts Santa Mònica. Centre de la Creativitat – Departament de Cultura
Àrea de Comunicació i Premsa

A/e: comunicacio_artssantamonica@gencat.cat
@artssantamonica

Coordinació comunicació i premsa: Jordi Miras Llopart. A/e: jmirasl@gencat.cat | Tel.: (34) 93 316 28 10 – (34) 93 316 28 56. Ext.13436

Web i xarxes socials: Luis Villalon. A/e: lvillalon@gencat.cat | Tel.: (34) 93 556 53 14 (directe) – (34) 93 316 28 19. Ext.13441

Difusió: Juanjo Gutiérrez. A/e: jgutierrezg@gencat.cat | Tel.: (34) 93 316 28 57 (directe) – (34) 93 316 28 10. Ext. 13442

Arts Santa Mònica, Centre de la Creativitat

La Rambla 7 08002 Barcelona. Tel. 935 671 110 artssantamonica@gencat.cat. **Entrada lliure**
De dimarts a dissabte d'11 h a 21 h. Diumenges i festius d'11 h a 17 h. Dilluns tancat
